



OPTIMITZACIÓ DE LA MILLORA GENÈTICA AMB LES EINES ACTUALS

TAULA DE CONTINGUTS

DETALL DE DADES ANALITZADES DEL CONTROL LLETER DE CAT	1
LA GENÒMICA A CATALUNYA	2
LA MILLORA GENÈTICA.....	3
OPTIMITZACIÓ DE LA MILLORA GENÈTICA AMB LES EINES ACTUALS.....	4

DETALL DE DADES ANALITZADES DEL CONTROL LLETER DE CAT

Es parteix de la població de Catalunya en control lleter oficial el 2022:

- 229 ramaderies
- 83672 cens d'animals inscrits a Llibre Genealògic de raça frisona

Es divideix la població en tres subpoblacions segons el % de genòmica de les ramaderies i ús de l'assessorament genètic segons procediment descrit per FEFRIC:

GRUP		CENS	%	Nº RAMADERIES	%
1	Genòmica i AG	7122	8,5%	17	7,5%
2	Genòmica >60%	22190	26,5%	51	22,2%
3	La resta	54360	65,0%	161	70,3%
CAT	CAT	83672	100%	229	100%

- La població 1 correspon a la subpoblació amb genòmica i que fa ús de l'assessorament genètic, amb un cens de 7122 animals entre cria i adults que correspon a un 7,5% de les ramaderies de CAT.
- La població 2 correspon a la subpoblació que fa ús de la genòmica ja que tenen més d'un 60% del seu cens amb genòmica, amb un 26,5% de la població total i 51 ramaderies.
- La població 3 correspon a la resta de població la qual no fa ús de l'assessorament ni de la genòmica dins avaluació estatal, seria un 65% del cens i un 70,3% de les ramaderies.

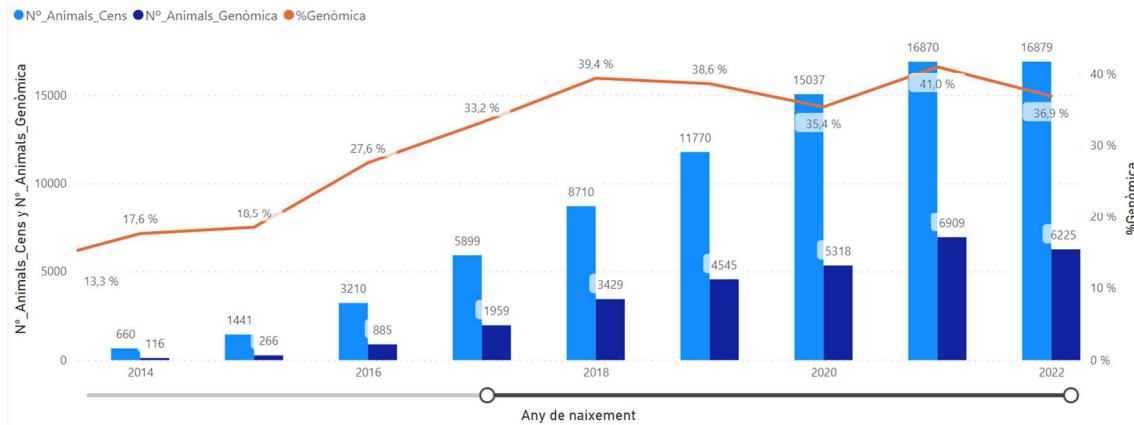


OPTIMITZACIÓ DE LA MILLORA GENÈTICA AMB LES EINES ACTUALS

LA GENÒMICA A CATALUNYA

Actualment a Catalunya després de la darrera avaluació genòmica mensual de març 2023, veiem que hi ha un 57,5 % de la població de raça frisona de Catalunya que té prova genòmica.

Si detallem el % de genòmica per any de naixement:





OPTIMITZACIÓ DE LA MILLORA GENÈTICA AMB LES EINES ACTUALS

LA MILLORA GENÈTICA

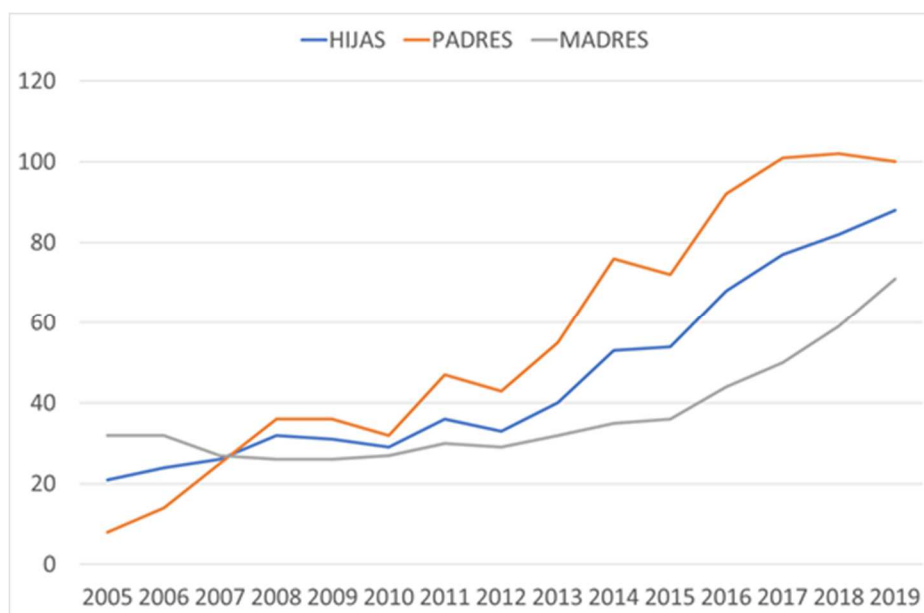
DETALL:

A la gràfica es detalla:

- La tendència de IMET Llet de la població de frisona de Catalunya per les femelles nascudes, filles, els seus pares i les seves mares.
- Es mostra fins el 2019 per que les femelles tinguin dades fenotípiques pròpies i siguin filles de toros provats.

Observant les dades podem afirmar que:

- Des del 2010 s'accelera la millora genètica via pare i els darrers anys es mostra constant: línia taronja.
- Des del 2015 s'accelera la millora genètica via mare: línia gris.



CATALUNYA, Font: CONAFE

CONCLUSIÓ:

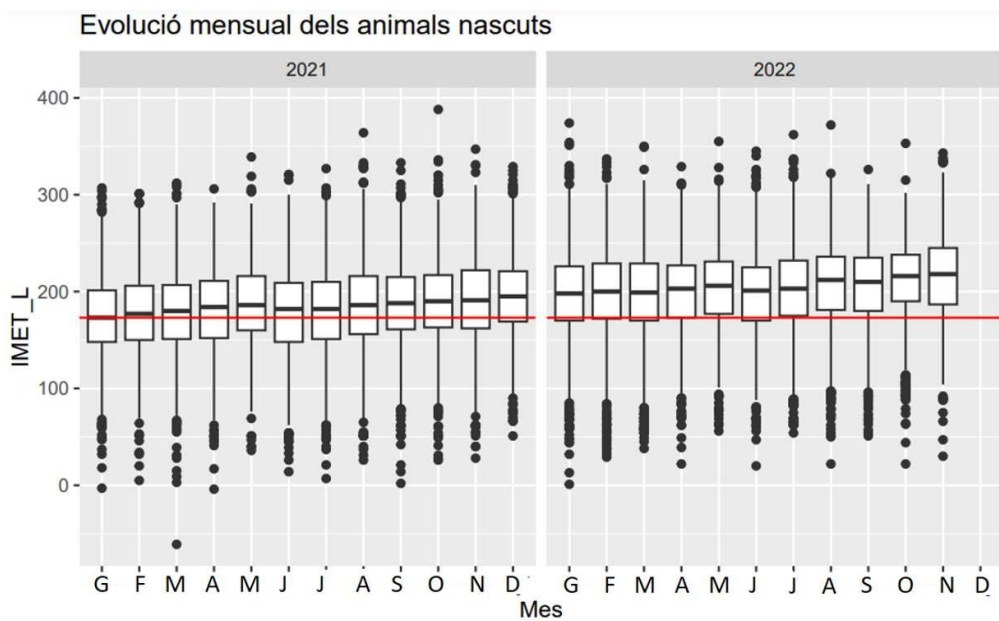
De les dades es dedueix que per tal d'optimitzar la millora genètica a la ramaderia de Catalunya, cal treballar la via mascle, via pare i **no obviar** la via femella, via mare si volem optimitzar la millora genètica de la nostra ramaderia.

OPTIMITZACIÓ DE LA MILLORA GENÈTICA AMB LES EINES ACTUALS

OPTIMITZACIÓ DE LA MILLORA GENÈTICA AMB LES EINES ACTUALS

DETALL

Es detalla l'evolució mensual dels animals nascuts el 2021 i 2022 de tota la població de Catalunya mitjançant el ÍNDEX DE MÈRIT ECONÒMIC LLET (IMET_L). Es descriu la població nascuda agrupada mensualment i el diagrama de caixa ens permet visualitzar la dispersió individual dels animals. La línia vermella correspon a la mitja de la població estatal de vedelles.



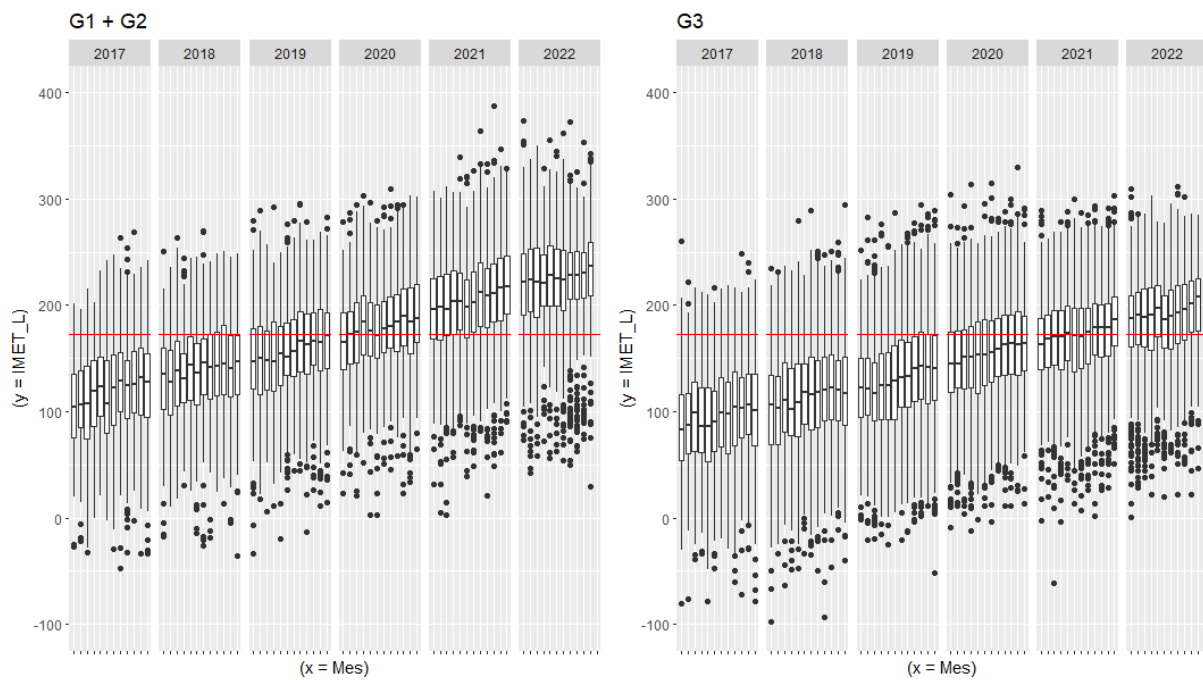
CONCLUSIONS

La mitjana mensual de la població es va incrementant, no obstant si observem el detall de la dispersió per animals nascuts de cada mes observem que cal treballar millor els animals amb potencials genètics més baixos, fet que ens permetrà incrementar la homogeneïtat de la població. Si mirem els animals nascuts en un mes hi poden haver diferències de fins a 300 punts d'IMET_L.

OPTIMITZACIÓ DE LA MILLORA GENÈTICA AMB LES EINES ACTUALS

DETALL

Es descriu l'evolució mensual dels animals nascuts del 2017 al 2022 per subpoblacions de Catalunya mitjançant el ÍNDEX DE MÈRIT ECONÒMIC LLET (IMET_L).



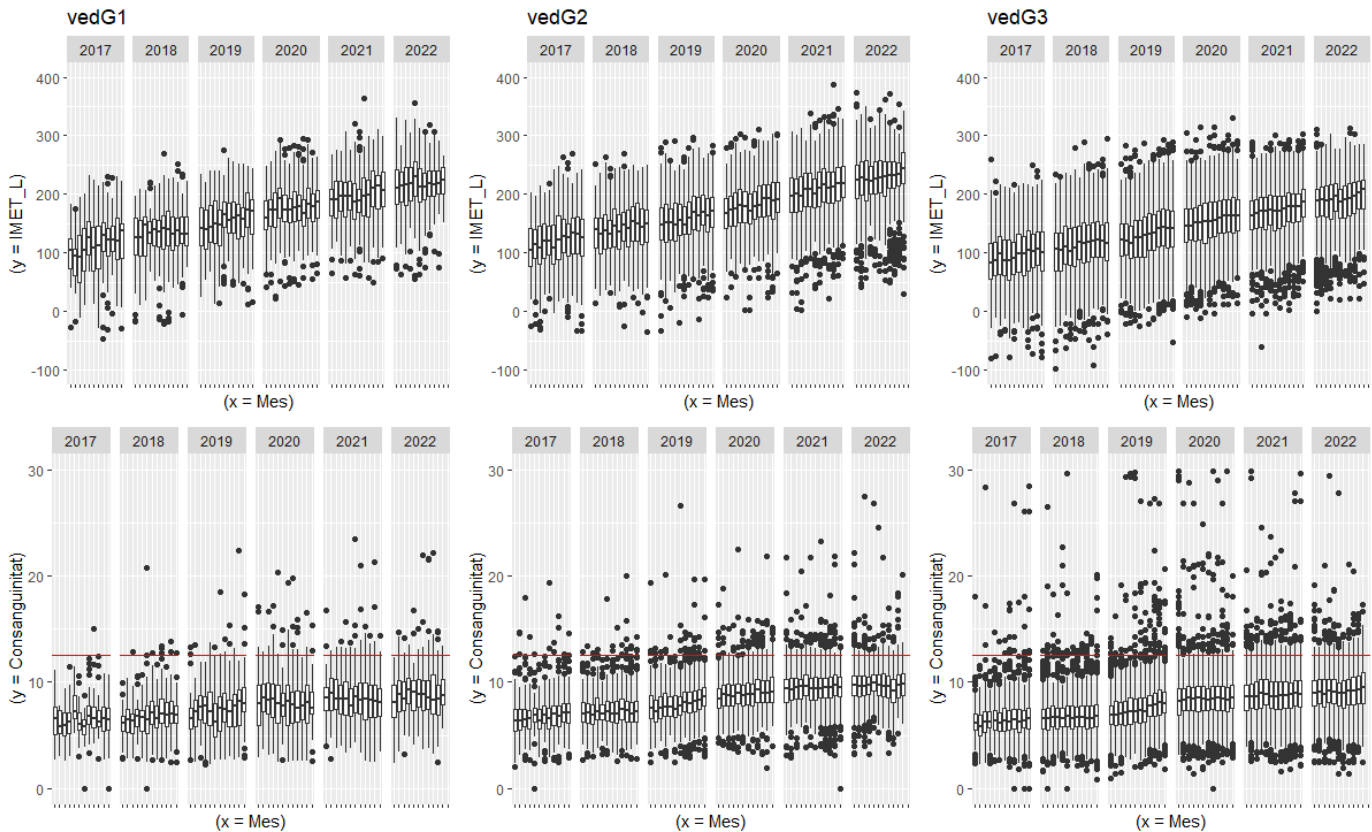
CONCLUSIONS

- La millora genètica de les subpoblacions 1 i 2 que fan ús de la genòmica i/o de l'assessorament genètic supera clarament la millora genètica de la subpoblació 3 que no en fa ús.

OPTIMITZACIÓ DE LA MILLORA GENÈTICA AMB LES EINES ACTUALS

DETALL

Es descriu informació per les subpoblacions 1,2, i 3 relacionant la millora genètica visualitzada mitjançant IMET_llet i la consanguinitat.



CONCLUSIONS

- La subpoblació 1 que fa ús de la genòmica i l'assessorament genètic optimitza el progrés genètic fent ús de les eines disponibles.
- La subpoblació 2 fa ús de les eines disponibles per assolir un alt progrés genètic, però acumula un 25% més de consanguinitat que la subpoblació 1.
- La subpoblació 3 que no fa ús de la genòmica ni de l'assessorament genètic té un progrés genètic limitat acumulant un 10% més de consanguinitat que la subpoblació 1.

Vic, 18 d'abril de 2023

Premis Vaca d'Or 2023

Assessorament genètic de Catalunya